

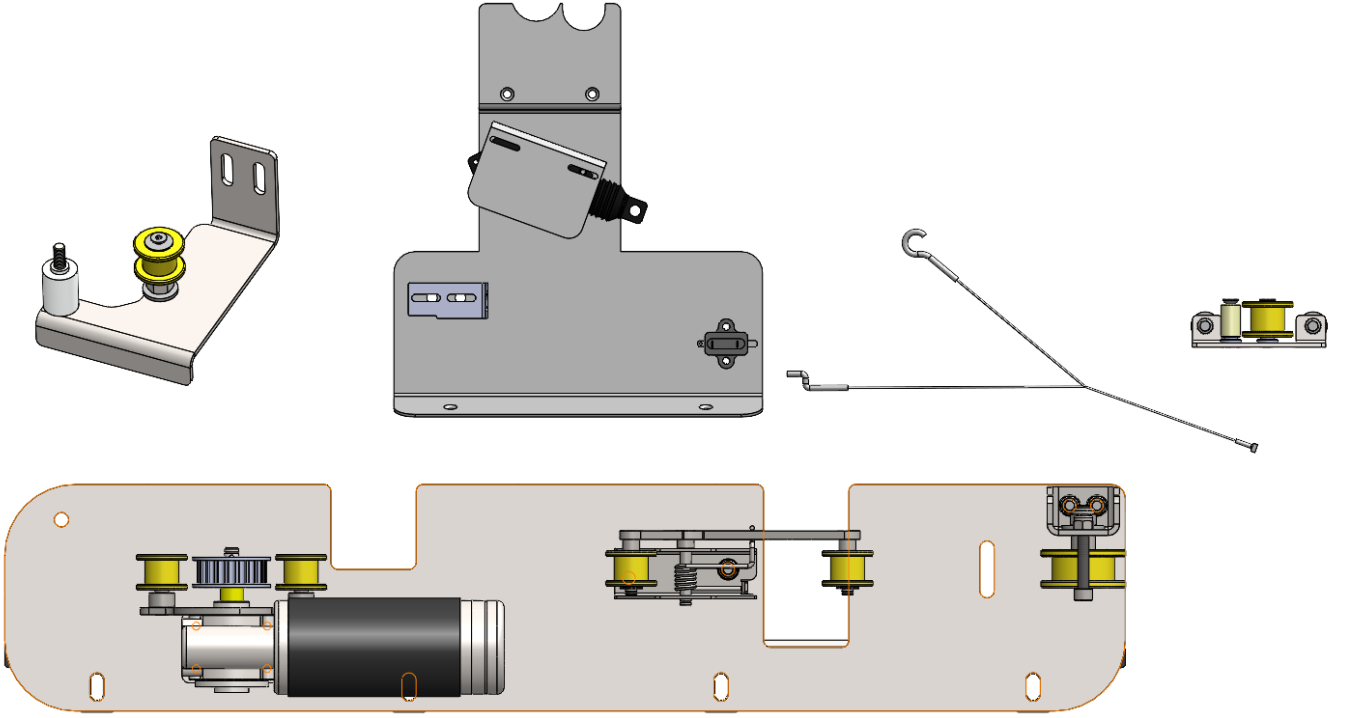
OPEL VİVARO

VELDO OTOMATİK KAYAR KAPI VE
BASAMAK SİSTEMLERİ



İÇİNDEKİLER

- Kapı sisteminin ana parçaları 3 - 7
- Kapı sisteminin avantajları 8
- Kapı sistemini güvenlik sistemleri 8 – 9
- Kapı sisteminin çalışma şekilleri9
- Kapı sistemini montajı 10 – 32
- Kapı sisteminin çalışması ve kontrolü 33 – 36
- Kapı sisteminin bakımı 37
- Kapı sisteminin garanti şartları 37 – 38
- Kapı sisteminde arıza arama 39



OTOMOTİK KAPI SİSTEMİNİN ANA PARÇALARI

OTOMOTİK KAPI SİSTEMİNİN ANA PARÇALARI



Kontrol Ünitesi

Elektrik Tesisatı

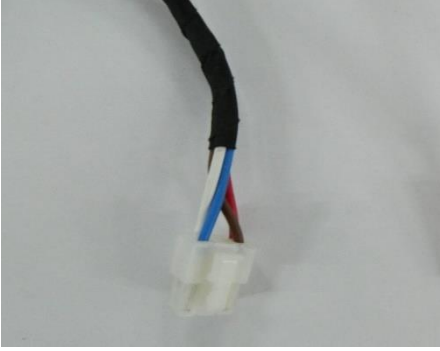


Kapı İçi Elektrik Tesisatı

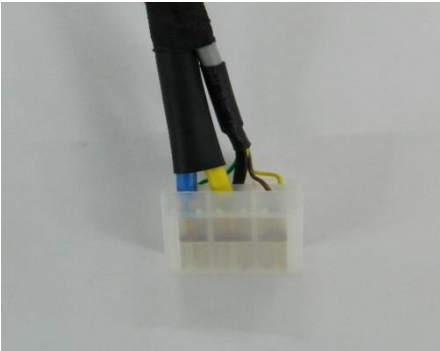
OTOMOTİK KAPI SİSTEMİNİN ANA PARÇALARI



Reedrole: Otomatik kapının açık veya kapalı olduğu bilgisini kontrol ünitesine aktarıyor.



Opkon kablosu.



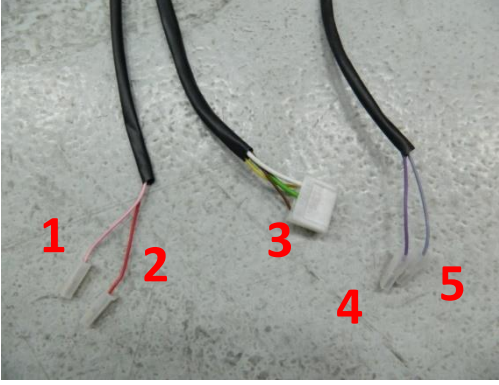
Ana sistem motor soketi

OTOMOTİK KAPI SİSTEMİNİN ANA PARÇALARI



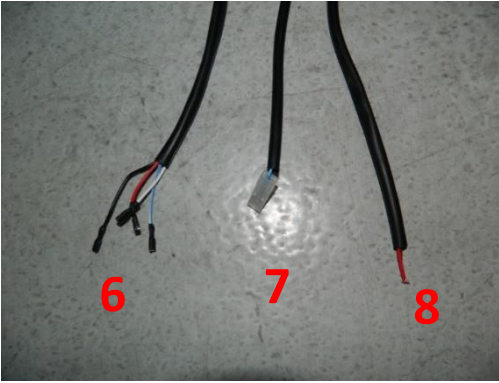
Ana sistem tesisatın (-) ve (+) uçları

Not: Aracın aküsüne bağlanması gerekmektedir



Ana tesisat kablo uçları

1. Km sinyal kablosu.
2. Kontak açık sinyal kablosu.
3. Kilit çektirme kablosu.
4. Orta kapı kumanda sinyali.
5. Reedrole kablosu.

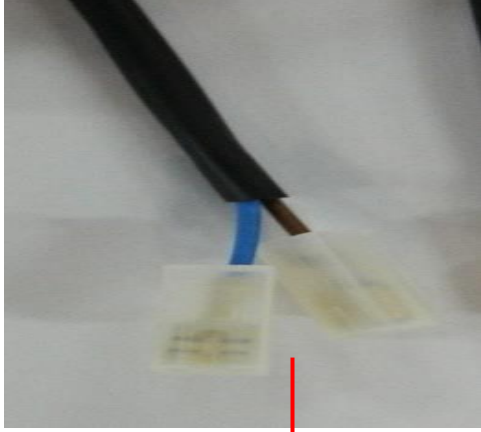


Ana tesisat kablo uçları

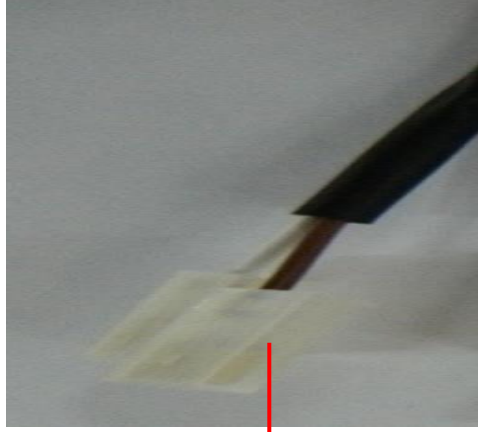
6. Ön panel buton kablosu.
7. Ön kapı sinyal kablosu.
8. Kilit açma teli kablosu.

OTOMOTİK KAPI SİSTEMİNİN ANA PARÇALARI

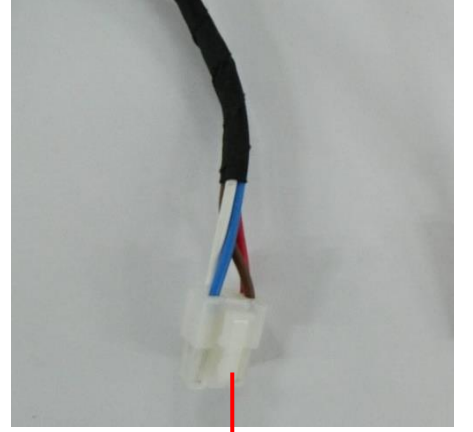
Kapı içi tesisat kablo uçları



Kapı kolu switch
kablosu



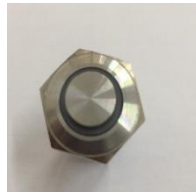
Güvenlik fitili
kablosu



Opkon kablosu

Ana sistem tesisatındaki kapı açma/ kapama buton kablosu orta konsol arkasından panel yuvasına getirilir fişleri butona takılır. Daha sonrasında panel yerine montajlanır.

- = beyaz,
- + = kırmızı,
- COM = beyaz-mavi
- ON = siyah



VELDO OTOMOTİK KAPI GÜVENLİK SİSTEMLERİ



Güvenlik Fiteli: Acil durumlarda dışarıdan kapının manuel açılmasını sağlayan elemandır

Aşırı akım kontrolü: Güvenlik fitilinin devre dışı kalması durumunda devreye giren güvenlik sistemidir.

Kullanıcı kontrollü güvenlik sistemi: Kapı otomatik olarak kapanırken, kullanıcı ön panel butonundan veya dış kapı açma kolundan komut verdiğinde kapı otomatik olarak geri açılır.

Sesli ve ışıklı uyarı sistemi: Araç hareket halinde veya dururken otomatik kapı, kapı iç açma kolundan açılırsa; kullanıcı sesli olarak uyarılır.

Kapanış esnasında kısa tonlarda sesli uyarı şeklinde, açılış esnasında uzun tonlarda kesik kesik sesli uyarı vardır.

Kapı açılıp kapanırken kontrol ünitesi sesli olarak ikaz verir.

Kapı açıkken ön panel butonunda bulunan ışık sayesinde kullanıcı uyarılır.

OTOMOTİK KAPI GÜVENLİK SİSTEMLERİ

Hız kontrollü güvenlik sistemi: Araç hızı belirli bir limitin (5 km/h) üzerinde iken kapı açılmamakta ve kapı açık konumda iken araç harekete geçtiğinde ; belirli bir hız limitinin (5km/h) üzerine çıkıldığında otomatik olarak kapanmaktadır. Ayrıca, araç hareket halindeyken kayar kapı, içeriden manuel olarak açılmaya çalışılırsa, sistem kapının açılmasını engellemektedir.

Olası kaza veya acil durumlarda: Acil bir durumda araç kapısı içten ve dıştan orijinal kapı açma kollarından manuel olarak rahatlıkla açılabilir.

OTOMOTİK KAPI SİSTEMİNİN ÇALIŞMA ŞEKLİ



Araç ön göğsüne monte edilen açma – kapama butonuyla,

OTOMOTİK KAPI SİSTEMİNİN MONTAJI



Kapı sistemi şasesi montajının yapılabilmesi için araç alt şasesinde bulunan bağlantı sacları gösterilen yerlerden havalı testere yardımı ile kesme işlemi yapılır.



Kapı sistemi şasesi montajının yapılabilmesi için araç alt şasesinde bulunan bağlantı sacları gösterilen yerlerden havalı testere yardımı ile kesme işlemi yapılır.



Kesim işleminin yapılmış hali şeklindeki gibidir.

OTOMOTİK KAPI SİSTEMİNİN MONTAJI



Kayışın arka geçiş bölgesi işaretlenen yerden havalı testere yardımı ile kesilir.



Kesilmiş hali şeklindeki gibidir.



Kesilmiş hali şeklindeki gibidir.

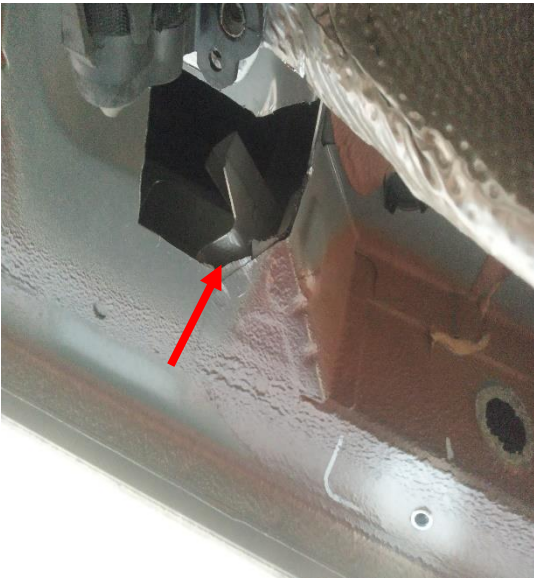
OTOMOTİK KAPI SİSTEMİNİN MONTAJI



Ön kayış yönlendirme montajının yapılacağı bölge, kapı rayına dikkat edilecek şekilde havalı testere yardımı ile işaretlenen yerden kesme işlemi yapılır.



İşaretleme şekilindeki gibidir.



Kesme işleminin tamamlanmış hali şekilindeki gibidir.

OTOMOTİK KAPI SİSTEMİNİN MONTAJI



Arka kayış yönlendirme montajının yapılabilmesi için işaretli yerden havalı testere yardımı ile kesme işlemi yapılır.



Arka kayış yönlendirme braketini kesme işlemi yapıldıktan sonra ray şeklindeki gibi yerleştirilir ve gösterilen iki cıvata yardımı ile montajı tamamlanır.

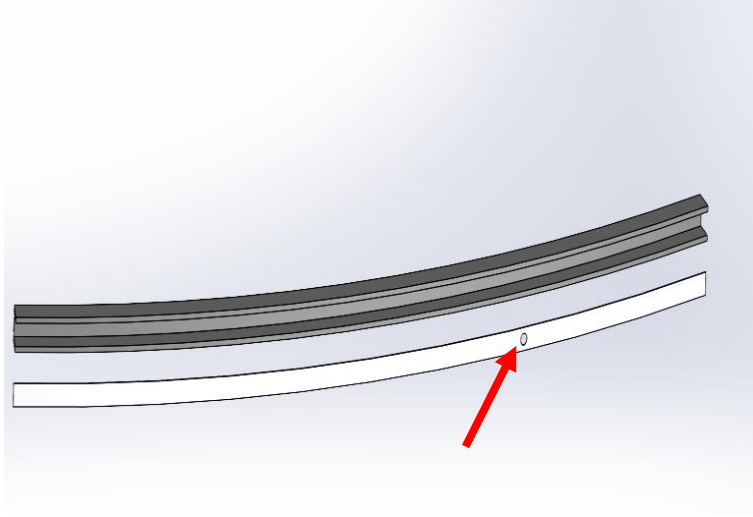


Montajın şase içinden görüntüsü şekildeki gibidir.

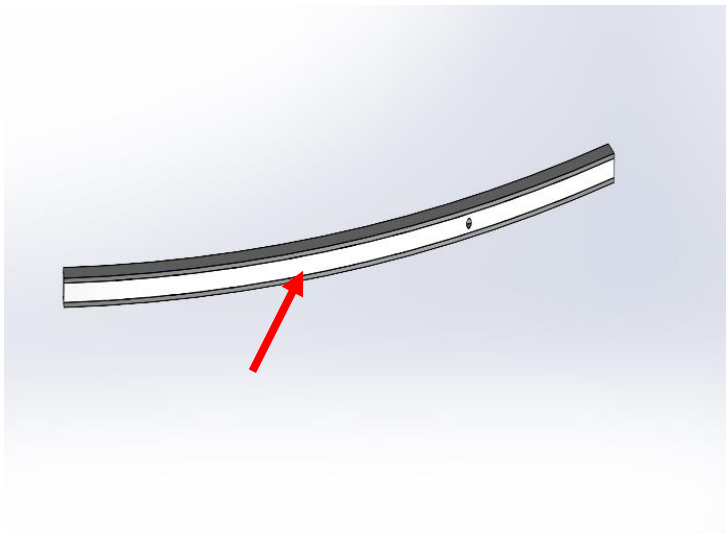
OTOMOTİK KAPI SİSTEMİNİN MONTAJI



Kayışın geiş yaptığı ray bölgesine kayışın korunması amacı ile ulpolen montajı yapılır.

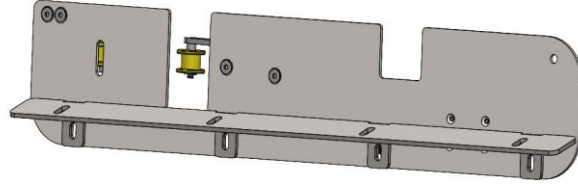


Ulpolenin ray üzerinde denk gelen perin yerinde boşaltma işlemi yapılır.

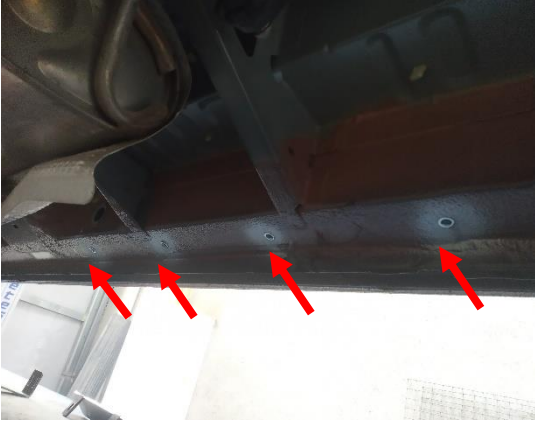


Ulpolenin montajının yapılmış hali şekildeki gibidir.

OTOMOTİK KAPİ SİSTEMİNİN MONTAJI



Otomatik kapı şase askı demiri ana şase üzerine 4 vida yardımı ile şekildeki gibi sabitlenir ve araç şasesi üzerine yerleştirilir.



Araç şasesi üzerinde denk gelen yerler işaretlenir matkap yardımı ile delme işlemi yapılır ve perçin somun montajları yapılır.

Perçin somunların takılmış hali şekildeki gibidir.



Otomatik kapı sistemi şasesi yerine yerleştirilir ve 4 sabitleme vidası ile araç üzerine sabitlenir.



Otomatik kapı şasesinin montaj edilmiş hali şekildeki gibidir.

OTOMOTİK KAPI SİSTEMİNİN MONTAJI



Ön yönlendirme braketinin montajının yapılabilmesi için araç üzerinde bulunan orijinal cıvata yerinden sökülür ve braket yerine yerleştirilir.



Ön yönlendirme braketini arasına destek takozu konularak braket civatası ile birlikte montajı yapılır.



Ön yönlendirme braketinin sabitleme civatalarının denk geldiği ön yüzey matkap yardımı ile delinir ve perçin somunların montajı yapılır.

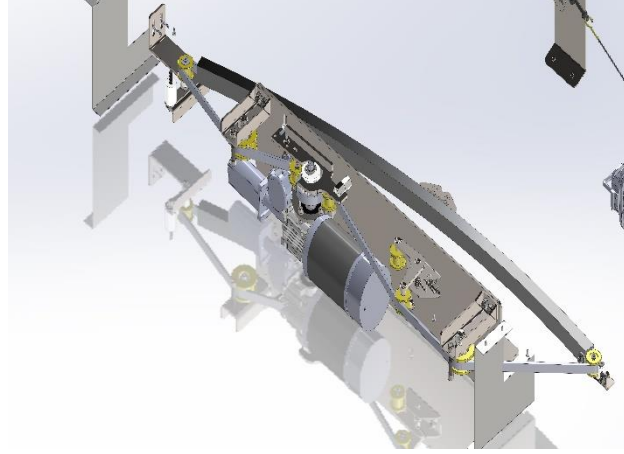


Perçin somunlar atıldıktan sonra civatalar ile sabitleme işlemi yapılır.

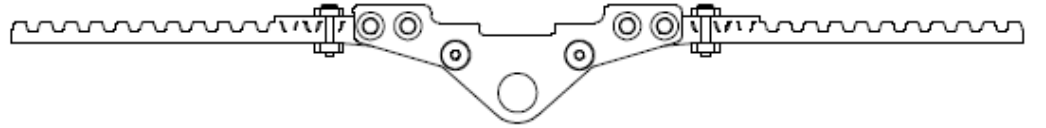
OTOMOTİK KAPI SİSTEMİNİN MONTAJI



Kayış bağlantı braketini bağlantısı aracın orijinal ayağı sökölür, Bağlantı braketini orijinal ayak üzerine konularak delik yeri işaretlenir ve kılavuz açılır civatalar sıkılarak sabitlenir.



Kayışın sistem makaralarının üzerinden geçişi şekildeki gibidir



Kayışın bağlantı braketine montaj edilme şekli



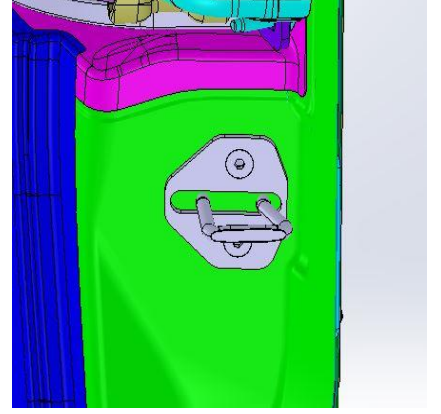
OTOMOTİK KAPI SİSTEMİNİN MONTAJI



Kilit çektirme mekanizmasının ön aynası sökülen kilit karşılığı yerine şekildeki gibi yerleştirilir işaretlemeleri yapılır.

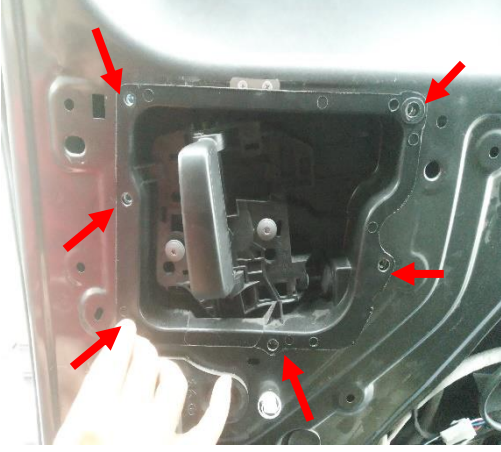


İşaretlenen yerlerin havallı testere yardımı ile kesim işlemi yapılır.



Kilit çektirme mekanizması montaj edilmiş hali şekildeki gibidir.

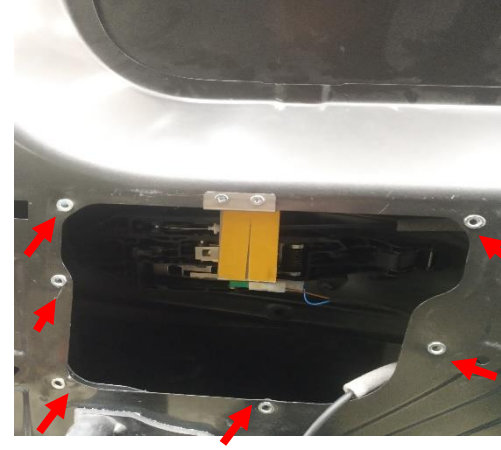
OTOMOTİK KAPI SİSTEMİNİN MONTAJI



Kapı kol switch montajı yapılabilmesi için gösterilen perçinler matkap yardımı ile çıkarılır.



Şekilde görüldüğü gibi switch konumu belirlenir kapı dış (8,5 cm) kolunu çektiğinizde switch'e basacak şekilde ayarlanır.



Çıkarılan perçinlerin yerine perçin somun montajı yapılır switch yerine sabitlenir.

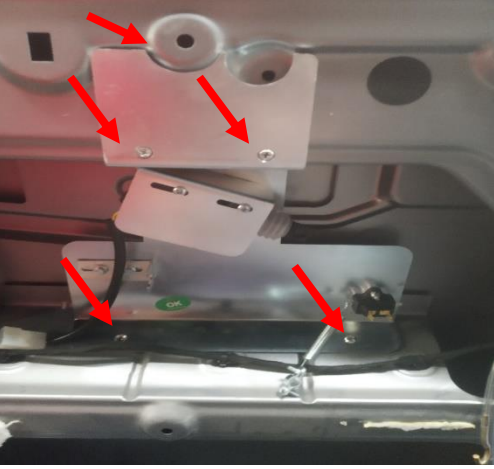


Kapı kolu yerine yerleştirilir ve vidaları sıkılır.

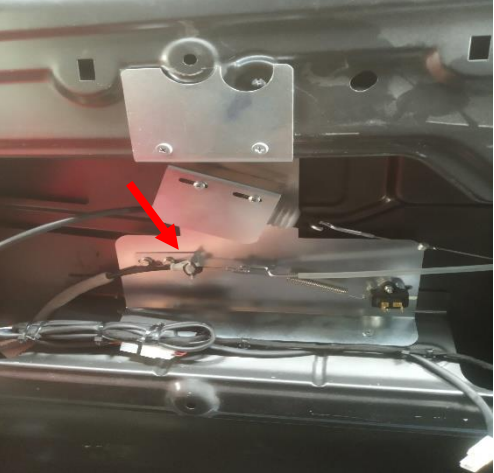
OTOMOTİK KAPI SİSTEMİNİN MONTAJI



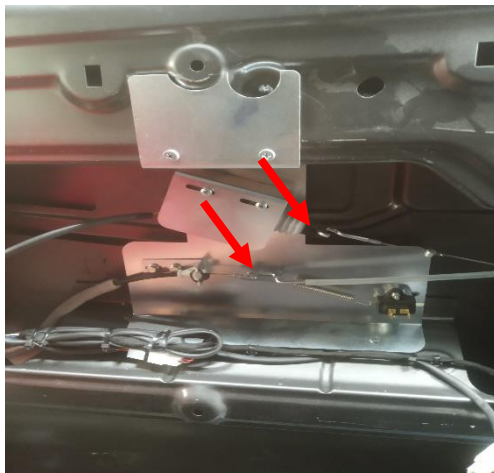
Kapı içi kilit açma mekanizmasının montajında gösterilen tel aracın orijinal kilit mekanizmasındaki kapı kolu teli çıkarılarak yerine Veldo kilit açma teli takılır.



Kapı içi kilit açma mekanizması referans şekildeki gibidir konumu belirlenir ve 4 adet cıvata yardımı ile sabitlenir.



Aracın orijinal kilidinden sökülen tel kilit açma braketinde gösterilen yere sabitlenir.



Kilit açma motor teli yerine takılır, orijinal tel ve switch teli birleştirme braketi yardımı ile şekildeki gibi birleştirilir, tel ve motor ayarı yapılarak montajı tamamlanır.

OTOMOTİK KAPI SİSTEMİNİN MONTAJI

Şekilde gösterilen opkon kablosu sağ ön koltuk altından kapı içerisine kapı üzerinde bulunan kablo taşıyıcısı yardımı ile taşınır..



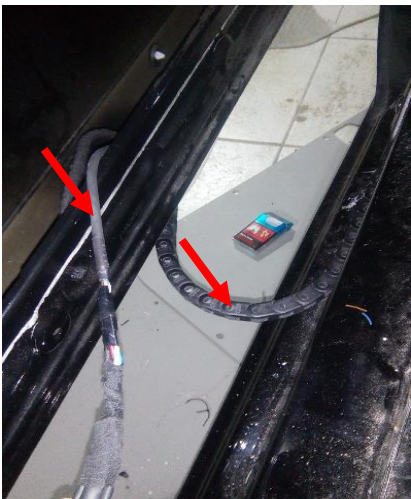
Kilit çekirme ve opkon kablolarının geçişi sürgülü kapı tarafında bulunan basamak altından yapılır.



Opkon kablosu şekildeki gibi kanal içerisinden geçirilir.



Kanal içerisinden geçirilen opkon kablosu kapı içerisine taşınır.



OTOMOTİK KAPI SİSTEMİNİN MONTAJI



Mıknatıs

İlk olarak mıknatıs takılır, bu mıknatıs referans alınarak iç üst kısmına bir işaretleyici konur.

Kapı kapatılarak karşı tarafa reedrole montajı için gerekli işaret konur.



Reedrole montaj işareti.



Konulan işarete reedrolenin sağ üst köşesi gelecek şekilde montajı yapılır.

OTOMOTİK KAPI SİSTEMİNİN MONTAJI



Panel düğmesi bağlantısı şekilde gösterilen yere yapılır.



- = beyaz,
- + = kırmızı,
- COM = beyaz-mavi
- ON = siyah



OTOMOTİK KAPI SİSTEMİNİN MONTAJI



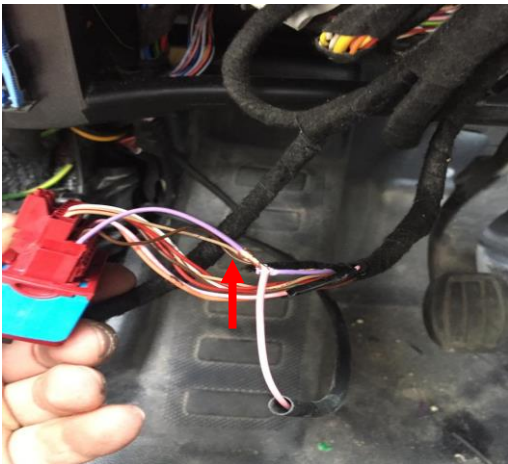
Otomatik kapı sisteminin motor kablosunu araç içerisine alabilmemiz için sağ ön yolcu koltuğu altından gösterilen yerden Ø38lik punç yardımı ile boşaltma işlemi yapılır.



Motor kablolarının araç içerisine alınmış hali şekildeki gibidir.

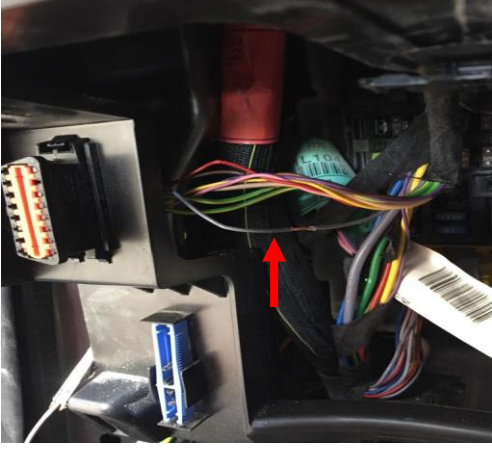


Hız bilgisi, kontak bilgisi, merkezi kilit açma – kapama sinyalleri bağlantıları şoför koltuğu altından yapılmaktadır.



Gösterilen kırmızı sokette bulunan mor kabloya kapı tesisatında bulunan hız bilgisi kablosu pembe kablo bağlanır.

OTOMOTİK KAPI SİSTEMİNİN MONTAJI



Aracın OBD soketinde bulunan gri kablodan kontak bilgisi alınır ve kapı tesisatında bulunan kırmızı kablo buraya bağlanır.



Direksiyon altında bulunan kalın gri kabloya otomatik kapı tesisatındaki merkezi kilit aç kablosu mor kablo bağlanır.

Direksiyon altında bulunan kalın yeşil kabloya otomatik kapı tesisatındaki merkezi kilit kapama kablosu mavi-siyah kablo bağlanır.



Kaput kapağı kaldırılır ve kaput açma teli geçiş yerinden +/- kabloları akü kısmına uzatılır.

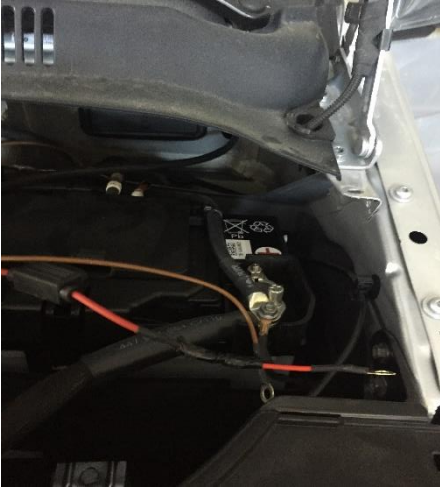
OTOMOTİK KAPI SİSTEMİNİN MONTAJI



Güç kablolarının geçişi gösterilen kısma yapılır.



+/- uçları şekildeki gibi aküye bağlantısı yapılır.



OTOMOTİK KAPININ ÇALIŞMASI VE KONTROLÜ

İlk çalışma durumu: Kontrol ünitesi sigortası olmadan tesisata bağlanır ve sigortası takılıp ilk enerji verildiğinde;

- Kumandanın merkezi kilitleri kapa tuşuna basılarak kumanda kilitli konuma alınır, sonra merkezi kilitleri aç tuşuna basarak kumanda açık konuma alınır, böylelikle kumandanın orta kapı aç tuşu aktif edilir.

- Kapı manuel olarak açık konuma getirilir. Panel düğmesine basılı tutulur kısa kısa buzzer ötmeye başladığında kumanda dan aç komutu verilir ve panel butonu bırakılır. Bu durumda kapı önce kapanma yönüne, sonra açma yönüne gider son olarak kapı tamamen kapanır, buzzer 2 kısa uyarı sinyali vererek encoder'ı tanımlar.

- Bu konumda buzzer sürekli öter ve komut bekler. Komut verildikten sonra kapı kapanır. Kontrol ünitesi üzerindeki bütün ışıklar söner ve buzzer sesi kesilir.

Genel Çalışma :

Kapı Açılırken

- Kilit çektirme kapıyı dışarı verir.
- Kilit açma motoru kilit açma teline vurarak kapının kilidini açar.
- Kapı motoru kapıyı açmaya başlar, bu **işlem sırasında buzzer uzun tonlarda öterek kapının açıldığını bildirir**, açma işlemi bittikten sonra buzzer ötme işlemini bitirir.
- Açma işlemi öğretilen açma mesafesi kadar olur, kapı sistemi bu mesafeyi encoder ile ölçer

OTOMOTİK KAPININ ÇALIŞMASI VE KONTROLU

Genel Çalışma :

Kapı Kapanırken

- Kapı motoru kapıyı kapatmaya başlar, bu sırada buzzer kısa tonlarda öterek kapının kapanıyor olduğunu bildirir.
- Kapı tam kapandığında, (kapı reedrölesi arızalı değil ise bu işlemi reedröle ile anlar, reedröle arızalı ise bu işlemi aşırı akım ile anlar) buzzer ötme işlemini bitirir,
- Kilit çektirme mekanizması kapıyı içeri çeker

OTOMOTİK KAPININ ÇALIŞMASI VE KONTROLÜ

Kapı çalışma ayarları: Kontrol ünitesinin çalışma ayarlarının yapıldığı kısımdır. Bu ayarlar kontak kapalı olduğu durumda yapılır. Bu ayarlar şunlardır;

1- Kapı kolu seçimi:

- Panel düğmesine basılı tutularak öğrenme moduna girilir.
- Panel düğmesi buzzer sesi kesik – kesik geldiği sürece bırakılmadan basılı olarak beklenir.
- Bir süre sonra buzzer susup tekrar öter
- Eğer uzun tonda bir kez öterse dış kapı kolu aktif hale gelmiştir
- Eğer daha kısa tonda iki kez öterse dış kapı kolu pasif hale gelmiştir.

Güvenlik:

1- Kapı açılırken:

- Açılma yönünde bir engel varsa kapı aşırı akım ile durur
- Açılma işlemi sırasında panel düğmesi kapı tekrar kapama yapar beklenir.

2- Acil durumlarda:

- Araç hızı 20km'yi geçip merkezi kilitler kapandıktan sonra araç hızı 5km'nin altına düşerse kontak açık olduğu durumda dış kapı kolu çekilirse kapı kilidi açılır, vana yada iç acil kol ile kapı manuel olarak açılabilir. Bu durumda buzzer sürekli öter.

OTOMOTİK KAPININ ÇALIŞMASI VE KONTROLU

3- Kapı kapanırken: Aşağıdaki olaylardan biri gerçekleşecek olursa kapı durup tekrar açılma işlemini yapar.

- Kapanma yönünde bir sıkışma sonucu kapı aşırı akım algılayarsa,
- Kapı kapanırken güvenlik fitiline bir çarpma olursa
- Kapı kapanırken kapı kolu çekilirse
- Kapı kapanırken panel düğmesine basılırsa
- Kapı kapanırken kumandaya basılırsa

Açma – kapama komutları:

1- Kapama komutları:

- Araç hareket halinde ve araç hızı 5km ve üzeri ise kapı içeriden açılmaya çalışılırsa ,manuel açılmaya izin vermeden hemen kapatır.
- Eğer kapı otomatik açılmışsa, araç çalıştırılıp el freni indirilirse kapı kapamaya gider ve bu konumda aç komutları verilse bile kapıyı açmaz, bu durumu kısa tonlarda sesli uyarı ile bildirir.
- Kapı açık ve araç hızı 5km ve üzeri ise nasıl açıldığına veya hangi konumda olduğuna bakmaksızın otomatik kapatır.
- Kapı açık ve araç hızı 5km'nin altında iken el freni çekilmiş veya kontak kapalı olduğu durumda panel düğmesi ile kapı otomatik kapanır.

2- Açma komutları

Kapı kapalı ve araç hızı 5km'nin altında iken el freni çekilmiş veya kontak kapalı olduğu durumda panel düğmesi ile otomatik açılır.

OTOMOTİK KAPI SİSTEMİNİN BAKIMI

- Veldo Otomatik Otomatik kapı ve Basamak sistemlerinin **yılda 1 kez** bakım yapılması gereklidir.
- Sistem Genel Kontrolleri yapılır.
- Sistem kayışı değişir.
- Kilit açma teli değişir.

NOT : Bakımı yapılmayan ürünler **Garanti kapsamı dışında** değerlendirilecektir.

OTOMOTİK KAPI SİSTEMİNİN GARANTİ ŞARTLARI

Garanti koşulları, Veldo yetkili satıcısıyla müşteri arasında gerçekleşen satın alma anlaşmasının bir parçasıdır. Müşteri, imzasıyla garanti şartlarını kabul etmiş olur. Aracın teslimi sırasında müşteriye Veldo garanti belgesi verilir. Garanti işlemi yapılabilmesi için müşterinin bu belgeyi ibraz etmesi gereklidir. Bütün parçaları dâhil olmak üzere Otomatik kapı / Basamağın tamamı 2 yıl süreyle garanti kapsamındadır. Garantinin başlangıcı Ürün Montajı veya Müşteriye teslim tarihidir.

Garanti koşulları, Veldo yetkili satıcısıyla müşteri arasında gerçekleşen satın alma anlaşmasının bir parçasıdır. Müşteri, imzasıyla garanti şartlarını kabul etmiş olur. Aracın teslimi sırasında müşteriye Veldo garanti belgesi verilir. Garanti işlemi yapılabilmesi için müşterinin bu belgeyi ibraz etmesi gereklidir. Bütün parçaları dâhil olmak üzere Otomatik kapı / Basamağın tamamı 2 yıl süreyle garanti kapsamındadır. Garantinin başlangıcı Ürün Montajı veya Müşteriye teslim tarihidir.

GARANTİ ŞARTLARINI BOZAN DURUMLAR

- Otomatik kapı / Basamağın bakım ve onarımları zamanında, düzenli olarak, gerekli teknik bilgi ve yetkinliğe sahip servisler tarafından ve periyodik bakım ve onarım prosedürlerine uygun şekilde yapılmaması.
- Kullanım kılavuzundaki bilgilendirmelere uyulmaması.
- Otomatik kapı / Basamak; amacı dışında, uygun olmayan şartlarda veya aşırı yük altında kullanılmış ise,
- Otomatik kapı / Basamak'a orijinal ya da eşdeğer olmayan parça takılmışsa ya da üründe imalatçı firma tarafından teknik olarak onaylanmayan bir değişiklik yapılmış ise,
- Satın alınan üründeki onarım ihtiyacı zamanında bildirilmemiş ise,
- Servis tarafından yapılan uyarılara rağmen, bildirilen süre içinde araç sahibi ya da kullanıcıları onarıma imkân sağlamamış ise
- Aşırı tozlu, rutubetli, aşırı sıcak veya soğuk ortamlarda kullanma sebebi ile oluşan arızalar
- Sel, yangın, deprem vs. gibi doğal afetlerin sebep olduğu arızalar
- Normal kullanım sonucu ve malzemenin doğası gereği parçalarda meydana gelen aşınma ve yıpranmalar garanti kapsamında değildir. Aşınmaya maruz olan bu parçalara örnek; sistem kayışı, kilit açma teli ve makaralardır. Fakat söz konusu bu parçalarda malzeme, işçilik ve montaj hatası, yani fabrikasyon hata tespit edilirse parçalar garanti kapsamındadır. Ürünün üzerinde yapılan değişiklikler ya da modifikasyonlar söz konusu ise bunlarla ilgili olarak meydana gelen arızalarda garanti geçerli değildir.
- Haşere veya hayvanların ürüne zarar vermesi ürün kablolarına zarar vermesinden kaynaklanan arızalar

OTOMOTİK KAPIDA ARIZA ARAMA

| Arıza | Sebeup | Kontrol Noktaları |
|--|--|--|
| Kapı hiç hareket etmiyor. | <ul style="list-style-type: none"> • Sigorta atmış olabilir. • Sistem kayışı kopmuş olabilir. • Kilit açma motoru arızalı olabilir. • Kilit açma teli kopmuş olabilir. | <ul style="list-style-type: none"> • Sigorta arızaları tespit edilerek giderilmeli • Sistem kayışı kontrol edilir, kopmuş ise değişimi yapılır. • Kilit açma boşta dönüyor ve vınlama sesi geliyorsa tel kopmuştur, yenisi ile değişimi yapılır. • Kumandadan kapı çalışıyor ise, buton arızalıdır, değişimi yapılır. |
| Sürgülü kapıya açma komutu verildikten motor çalışıyor ama kapı açılmıyor. | <ul style="list-style-type: none"> • Kilit açma teli kopmuş olabilir | <ul style="list-style-type: none"> • Kilit açma motoru boşta dönüyor ve vınlama sesi geliyorsa tel kopmuştur, yenisi ile değişimi yapılır. |
| Kapı açıldıktan sonra sarsıntılı durma yapıyor. | <ul style="list-style-type: none"> • Kayış gerdirme grubu arızalı olabilir. | <ul style="list-style-type: none"> • Kayış gerdirme yayı kırık olabilir, yay değişimi yapılır. |
| Kapı açılırken / kapanırken kesik kesik hareket ediyor. | <ul style="list-style-type: none"> • Reedrole arızalı olabilir. • Encoder arızalı olabilir. | <ul style="list-style-type: none"> • Reedrole önüne mıknatıs tutulur, kilit çektirme motoru çalışmıyorsa reedrole arızalıdır. • Reedrole önüne mıknatıs tutulur, kilit çektirme motoru çalışıyorsa encoder arızalıdır. |
| Sürgülü kapıya komut verildikten sonra devamlı açılma yönünde gidiyor. | <ul style="list-style-type: none"> • Reedrole arızalı olabilir. | <ul style="list-style-type: none"> • Reedrole önüne mıknatıs tutulur, basamak çalışmıyorsa reedrole arızalıdır. |
| Kapı kapandıktan sonra uğultu sesi geliyor. | <ul style="list-style-type: none"> • Kilit çektirme motoru arızalı olabilir. | <ul style="list-style-type: none"> • Kapı kapandıktan sonra kilit çektirme kontrol edilir. Dışısında problem olabileceğinden dolayı kilit çektirme mekanizması değişimi yapılır. |
| Kapı kapandıktan sonra dışarıda kalıyor, kapı arkası aralık kalıyor. | <ul style="list-style-type: none"> • Kilit çektirme motoru arızalı olabilir. | <ul style="list-style-type: none"> • Reedrole önüne mıknatıs tutulduğundan kilit çektirmede hareket yok ise veya U demiri kırılmış ise değişimi yapılmalıdır. |
| Güvenlik fitili çalışmıyor | <ul style="list-style-type: none"> • Kapı kontrol ünitesi arızalı olabilir.Yaptığımız kontroller sonucu fitil yine de çalışmıyorsa, ana sistem tesisatında bulunan beyaz kabloya (-) tetik verdiğinizde kapı durup geri gitmiyorsa, kontrol ünitesi arızalıdır. • Güvenlik fitili elektrik tesisatında problem olabilir. | <ul style="list-style-type: none"> • Kapı iç döşemesini açınız. beyaz kablo ile kahverengi kablo birleştirildiğinde kapı durup geri giderse fitil arızalıdır. Fitil değişimi yapınız. • Kapı durup geri gitmiyor ise ön sağ koltuğun altında bulunan kapı altı (opkon kablo)kablosuna beyaz kabloya (-) tetik verdiğinizde kapı durup geri giderse, kapı altı opkon kablosunda kopukluk vardır. Opkon kablosu değişimini yapınız. • Fitil yine de çalışmıyorsa, ana sistem tesisatında bulunan beyaz kabloya (-) tetik verdiğinizde kapı durup geri gitmiyorsa, kontrol ünitesi arızalıdır. |