

RIFTER & BERLİNGO & COMBO TELLİ KAPI (SAĞ & SOL)

VELDO OTOMATİK KAYAR KAPI VE
BASAMAK SİSTEMLERİ



RIFTER & BERLİNGO & COMBO

İÇİNDEKİLER

- El aletleri ve sarf malzemeler 3-4
- İş güvenliği 5
- Kapı sisteminin ana parçaları 6-8
- Kapı sistemini güvenlik sistemleri 9
- Kapı sisteminin çalışma şekilleri 9
- Kapı sistemini montajı 10 – 31
- Kapı sistemin çalışması ve kontrolü32 - 33
- Kapı sisteminin garanti şartları33

EL ALETLERİ & SARF MALZEMELER



Alyan Anahtar Seti



Çift Taraflı anahtar



Circir Lokma Takımı



Havalı Lokma seti



Havalı Matkap



Havalı Testere



Kablo sıyırma pensesi



Şarjlı Matkap Seti



Pense Seti



Perçin Somun Tabanca Seti



Punch Seti



Torx Tornavida seti

EL ALETLERİ & SARF MALZEMELER



Alyan Anahtar Seti



Çift Taraflı anahtar



Circir Lokma Takımı



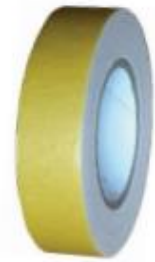
İşaret kalemi



Temizleme spreyi



Çinko Sprey



Çift taraflı izolasyon bandı



Baret



Emniyet



Dikkat



Eldiven



Gözlük

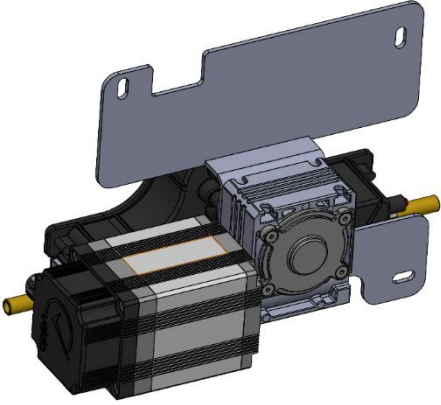


Zorunlu

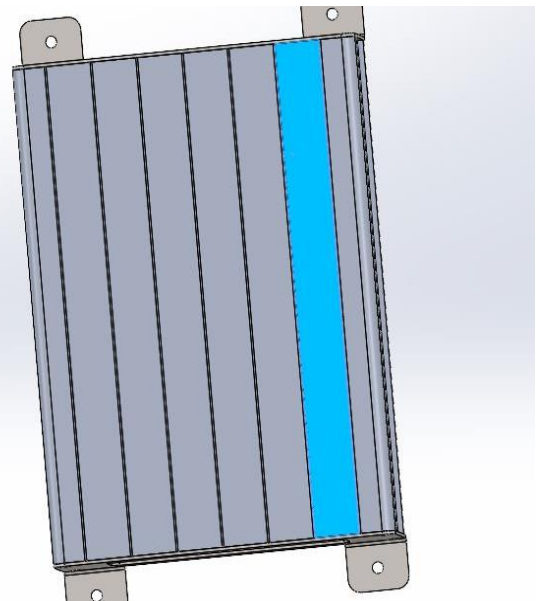
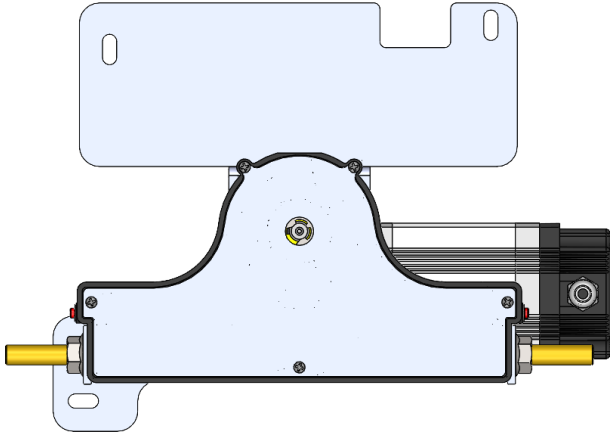


Maske

OTOMOTİK KAPI SİSTEMİNİN ANA PARÇALARI



Motor Grubu



Kapı kontrol ünitesi

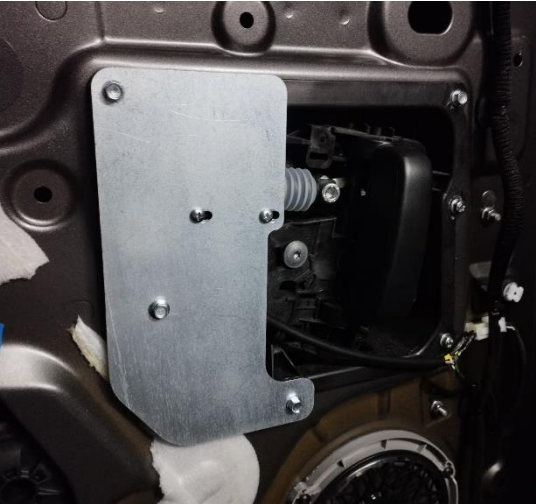
OTOMOTİK KAPI SİSTEMİNİN ANA PARÇALARI



Ana sistem tesisatı



Kapı içi Elektrik Tesisatı: Otomatik kapının, açık konumdan kapalı konuma getirilmesi için daha az kuvvet harcanmasını sağlamaktadır.



Kilit Açma Sistemi: Araç kapısının orijinal kilit mekanizmasında hiçbir değişiklik yapılmadan, kapı kilidinin otomatik olarak açılmasını sağlayan mekanizmadır.

OTOMOTİK KAPI SİSTEMİNİN ANA PARÇALARI

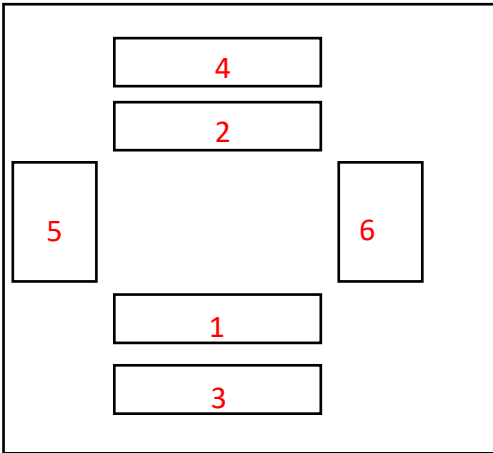


Veldo ana sistem tesisatındaki kapı açma/ kapama buton kablosu,
sol döşeme altından getirilerek direksiyon altına resimde
görülen yere monte edilir.

Panel Butonu



Led = Beyaz
(+) = Kırmızı
Sinyal = Beyaz-mavi
(-) = Siyah



Beyaz = 4 nolu sokete takılır
Beyaz mavi = 3 nolu sokete takılır
Kırmızı = 5 nolu sokete takılır.
Siyah = 6 nolu sokete takılır.

Panel Butonunun arka yüzü

VELDO OTOMOTİK KAPI SİSTEMİNİN ÇALIŞMA ŞEKİLLERİ



1 - Araç ön göğsüne monte edilen açma – kapama butonuyla,



2 - Aracın kapı kolu ile,



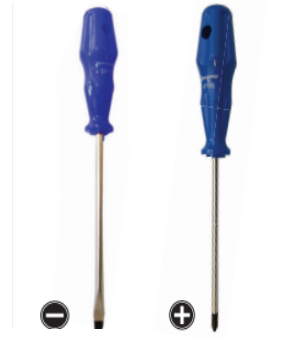
3 - Aracın iç kapı kolu ile.

OTOMATİK KAPI GÜVENLİK SİSTEMLERİ

Aşırı akım kontrolü: Sıkışma esnasında kullanıcı güvenliğini sağlamak amacıyla devreye girer.

Kullanıcı kontrollü güvenlik sistemi: Kapı otomatik olarak kapanırken, kullanıcı ön panel butonundan veya dış kapı açma kolundan komut verdiğinde kapı otomatik olarak geri açılır.

OTOMOTİK KAPI SİSTEMİNİN MONTAJI



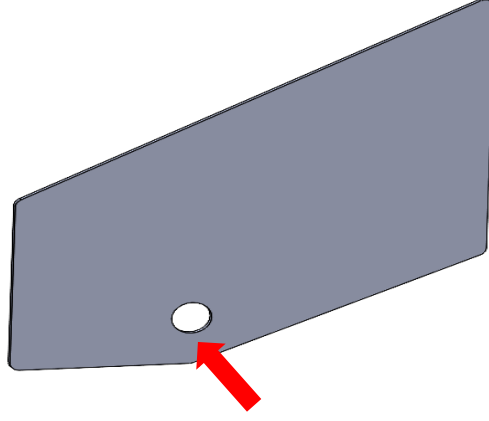
Arka iç trimleri çok dikattli sökülür.



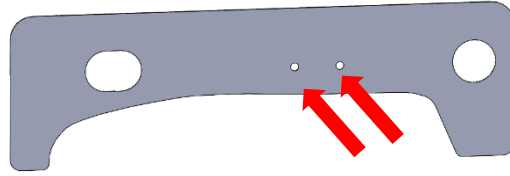
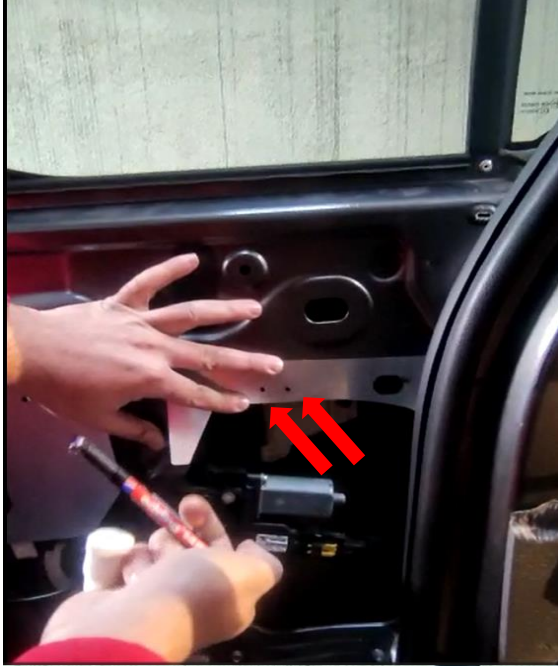
OTOMOTİK KAPI SİSTEMİNİN MONTAJI



OTOMOTİK KAPI SİSTEMİNİN MONTAJI



Kapı içi otomatik cam sensörü montajı için kullanılacak şablon yardımı ile montaj yeri işaretlenir.



Kapı içi otomatik cam sensörü montajı için kullanılacak şablon yardımı ile montaj yeri işaretlenir.



İşaretlenen yerler $\varnothing 3,5$ mm matkap yardımı ile delinir.





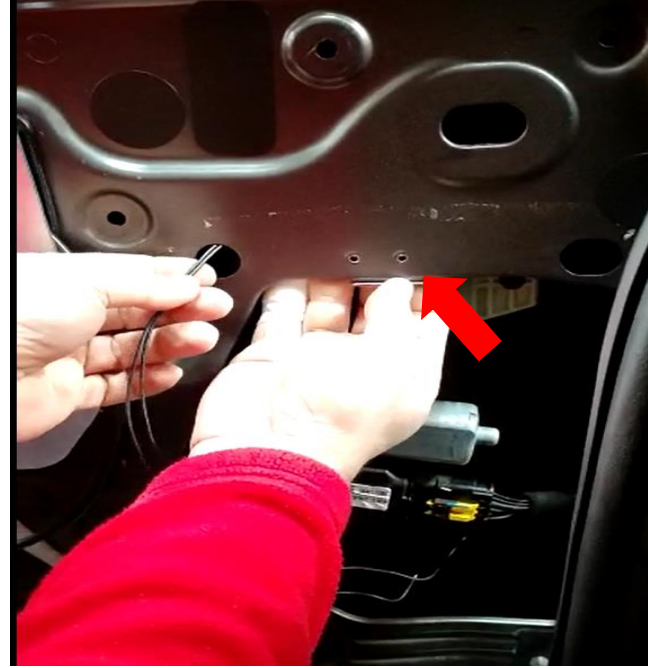
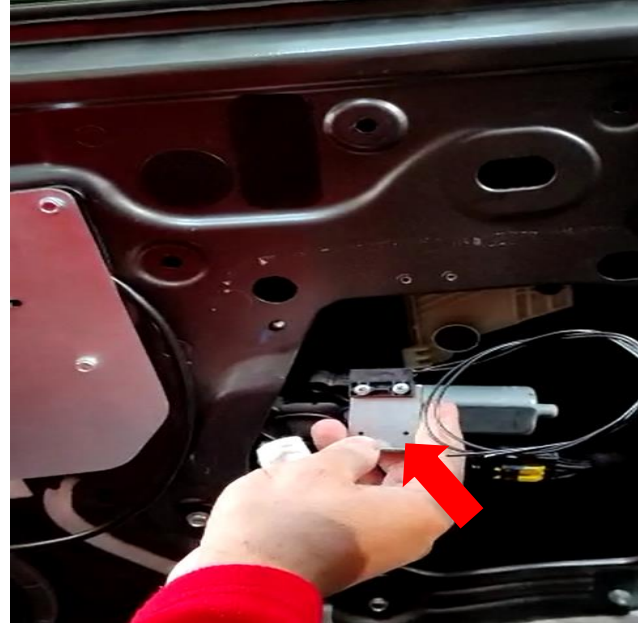
Plastik üzerine M5 kılavuz ile diş açılır.



Şekilde görüldüğü gibi diş açılan yere mıknatıs sabitlenir.



Mıknatıs sabitlendikten sonra arkasından M5 somun ile sıkıştırılır.



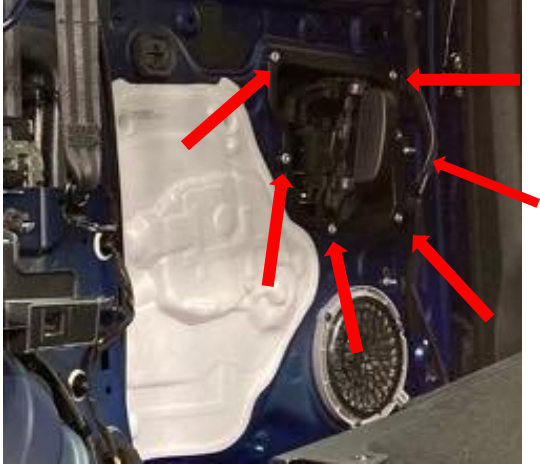
Reedrole sensörü şekilde görüldüğü gibi şablon ile işaretlediğimiz yere getirilir.



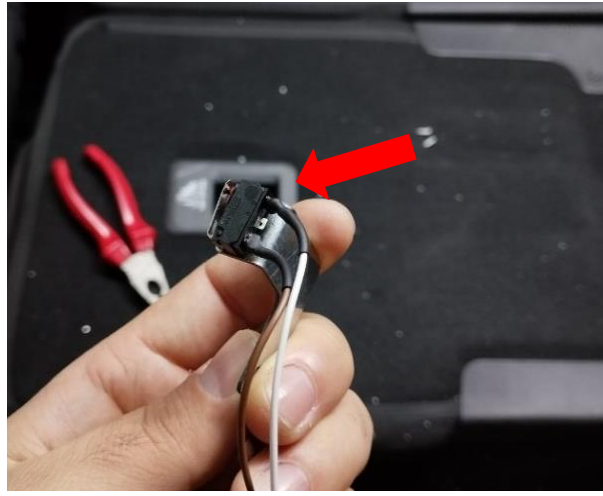
Reedrole sensörü iki vida yardımı ile şekildeki gibi sabitlenir.

NOT: Yapılan bu işlem sonrası aracın orta kapı camı açıldığında, otomatik kapının açılmasına engel olacaktır. Güvenlik amaçlı bu montajın yapılması zorunludur.

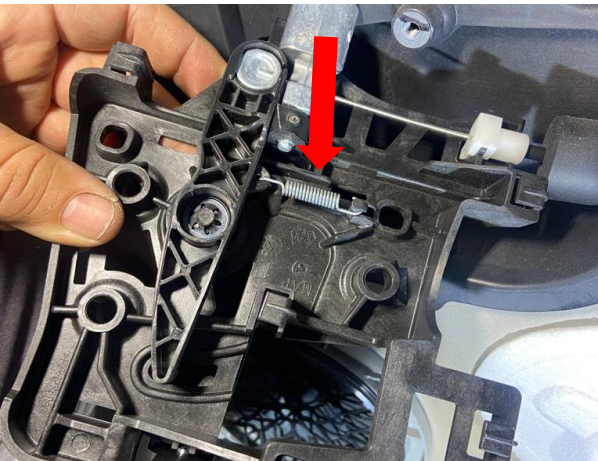
OTOMOTİK KAPI SİSTEMİNİN MONTAJI



Dış kapı kolu switchinin montaj işleminin yapılabilmesi için kapı içi kolunun perçinleri Ø 7 mm matkap ucu yardımı ile sökülerek, kapı kolu mekanizmasına ulaşılır.



Dış kapı kolu switchi



Dış kapı kolu mekanizmasının içerisindeki yay sökülür.



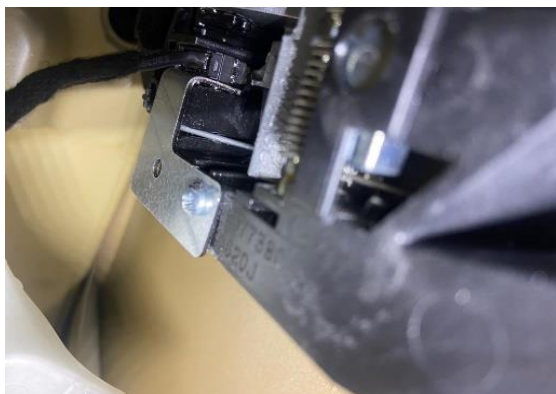
OTOMOTİK KAPI SİSTEMİNİN MONTAJI



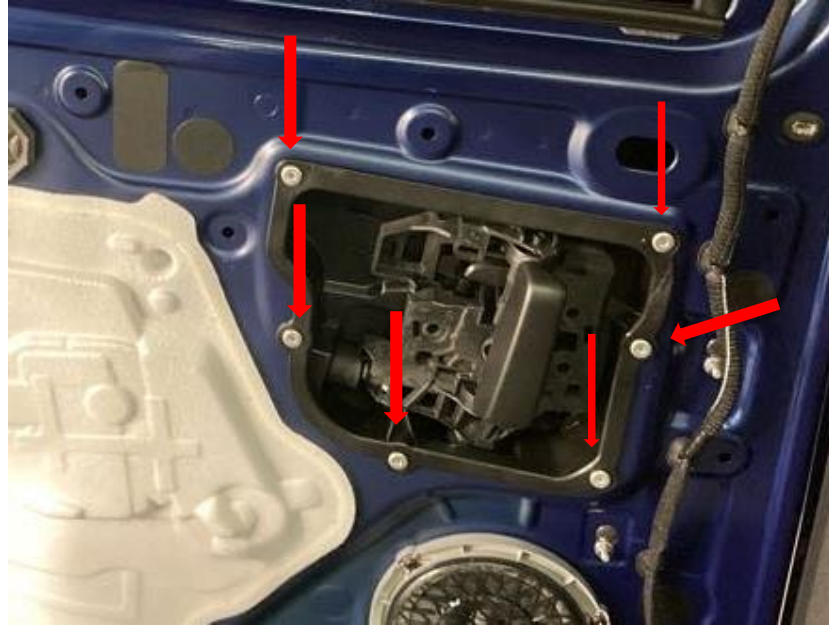
Dış kapı kolu switchinin montaj işlemi 3,9x13 vida yapılır.



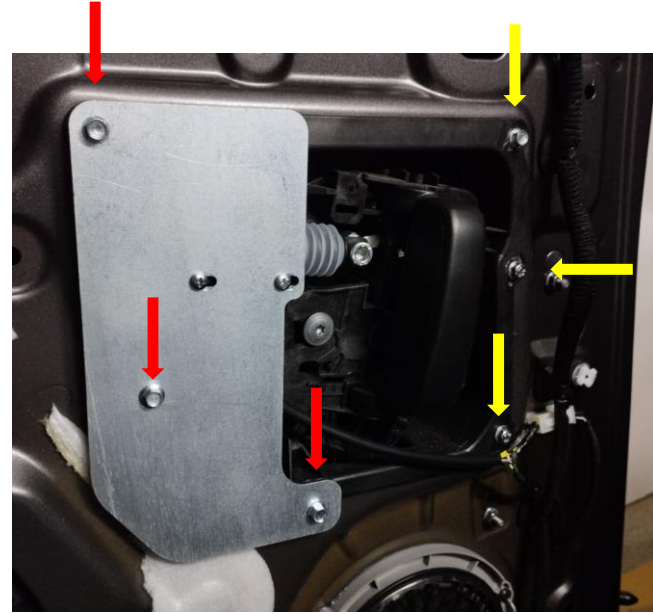
3,9x13 vida




OTOMOTİK KAPI SİSTEMİNİN MONTAJI




Kilit Açma Grubu : aracın orijinal kilit mekanizmasında bulunan 6 adet perçin matkap yardımı ile sökülür.



Sökülen perçinlerin yerine M5 Perçin somun takılır.

 Okla gösterilen yerlere 3 adet M5x20 AKB civata takılır.

 Okla gösterilen yerlere 3 adet M5x15 AKB civata takılır.



M5x20 AKB civata



M5x15 AKB civata

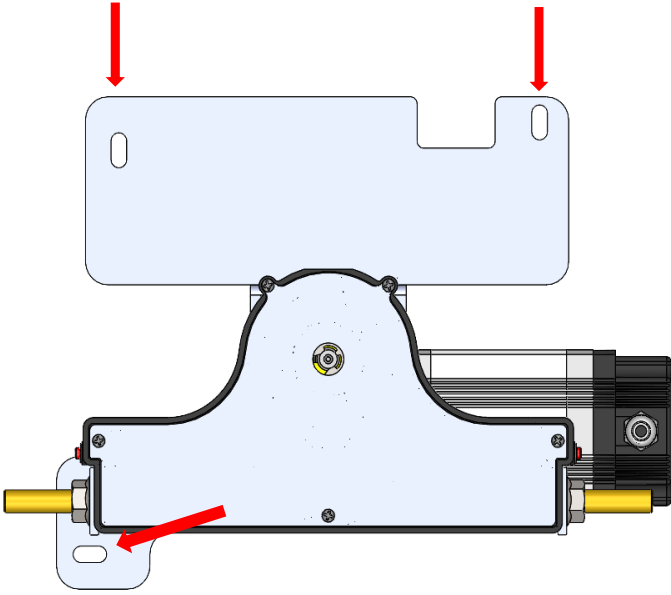
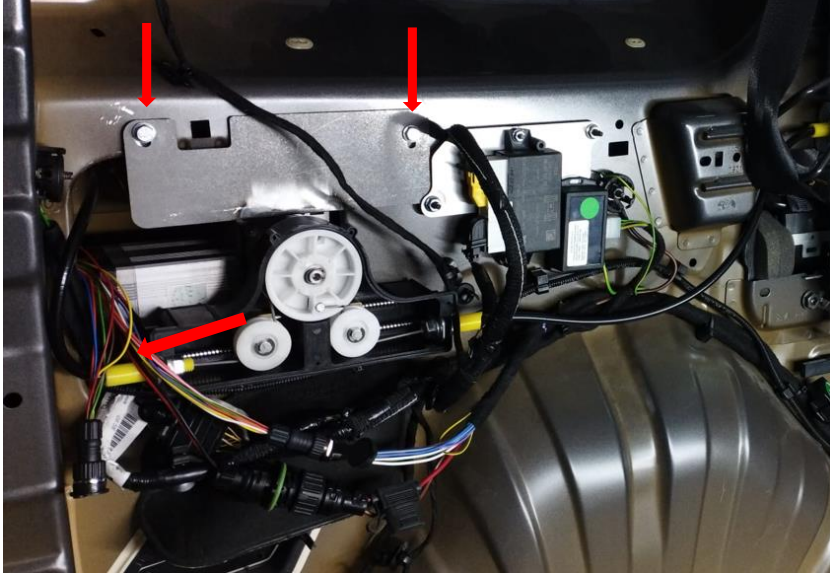


M5 Perçin Somun

VELDO SSH 2023



OTOMOTİK KAPI SİSTEMİNİN MONTAJI

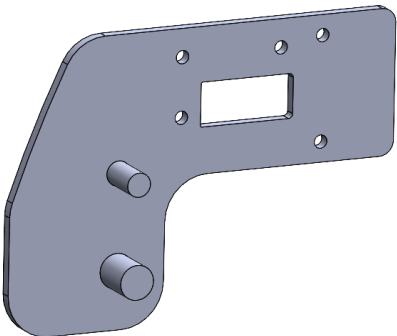


Motor Grubu : Motor bağlantı braketi gösterilen yerlere aracın orijinal deliklerine denk gelmektedir. Denk gelen yerlere M6 Perçin somun atılarak M6x20 AKB civata ile sabitlenir.

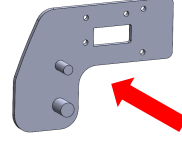


M6x20 AKB civata M6 Perçin Somun

Ön Makara Şablonu : Veldo Otomatik telli kapı sisteminin ön Tel Yönlendirme grubunun montajının yapılabilmesi için şekilde gösterilen şablon kullanılır. Kesimi yapılacak yerler ve sabitleme vidalarının atılacağı yerler şablon üzerinde gösterilmektedir.



OTOMOTİK KAPI SİSTEMİNİN MONTAJI



Ön yönlendirme grubunun montajının yapılabilmesi için şablon şeklindeki gibi yerleştirilir.



Kırmızı ile gösterilen alan havalı testere yardımı ile boşaltma işlemi yapılır.



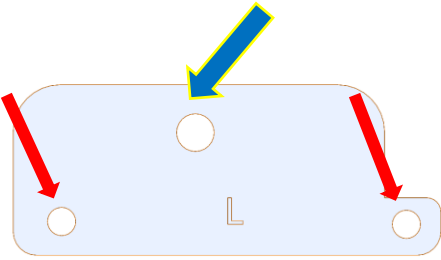
Sarı ile gösterilen delikler $\varnothing 4,5 \text{ mm}$ matkap ucu ile delinir.



Ön Tel Yönlendirme grubunun monte edilmiş hali şeklindeki gibidir.



OTOMOTİK KAPI SİSTEMİNİN MONTAJI



Arka Tel Delik Şablonu



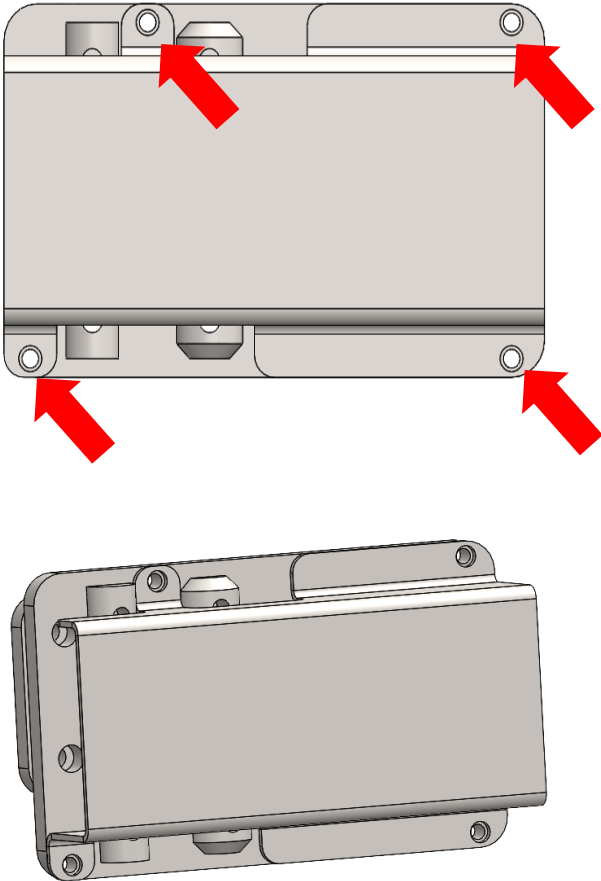
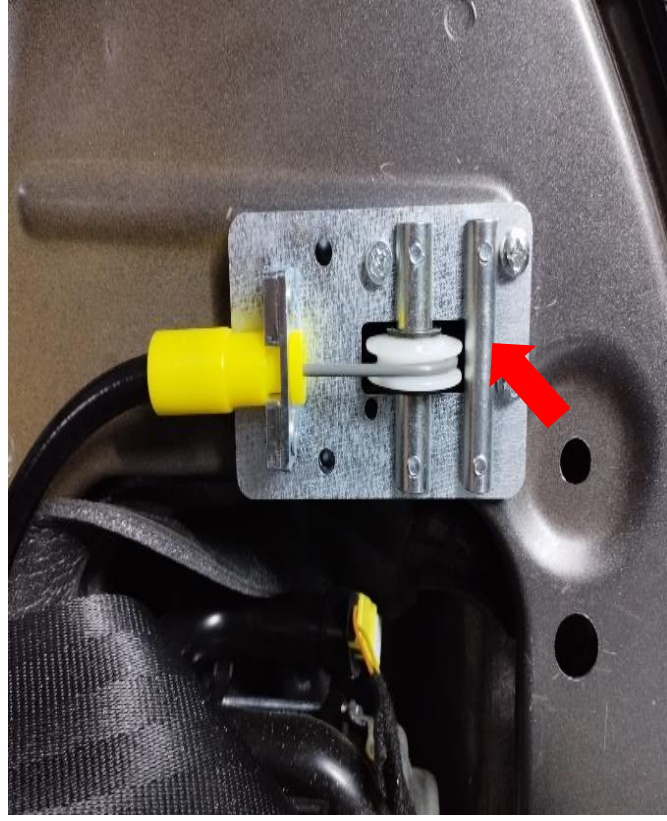
Arka Tel Yönlendirme Grubu: Aracın orijinal kapı sonlandırma braketi sökülerek, şekilde görülen arka tel delik şablonu delikler merkezlenerek sabitlenir.

Şekilde mavi okla gösterilen delik merkezinden $\varnothing 11 \text{ mm}$ matkap ile delik delinir.



Arka tel yönlendirme grubunun monte edilmiş hali şekildeki gibidir.





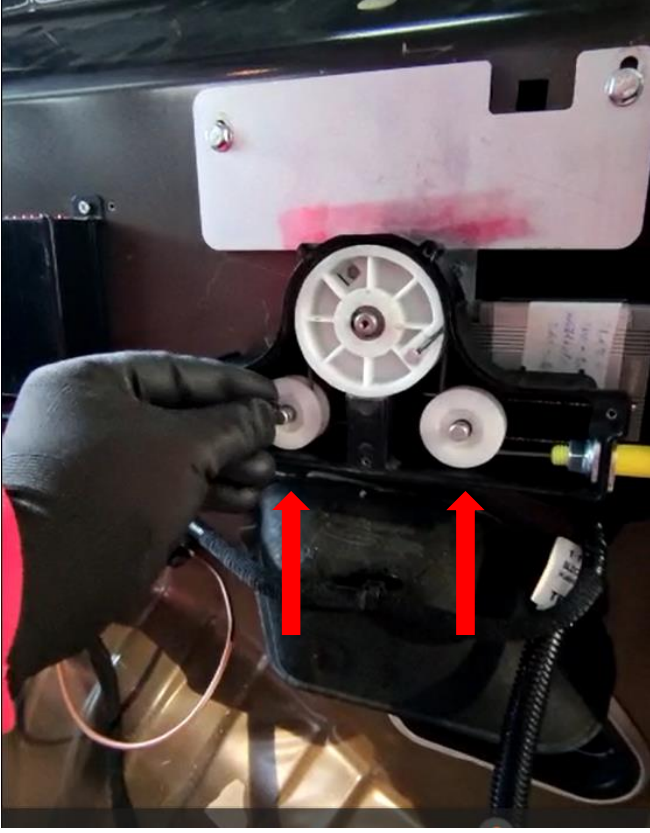
Ön yönlendirme braketinin emniyet kemerine temasının önlenmesi için yönlendirme grubunun montajı tamamlandıktan sonra şekilde gösterildiği gibi koruma kapağı **M4x5 mm ysb civata** ile gösterilen yerlerden sabitlenir.



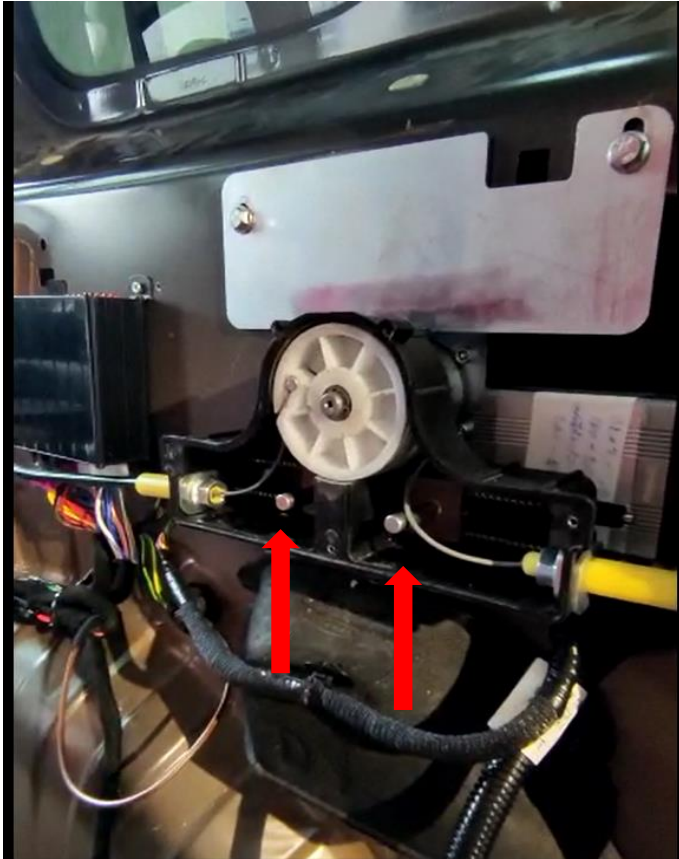
M4x5 ysb civata



OTOMOTİK KAPI SİSTEMİNİN MONTAJI

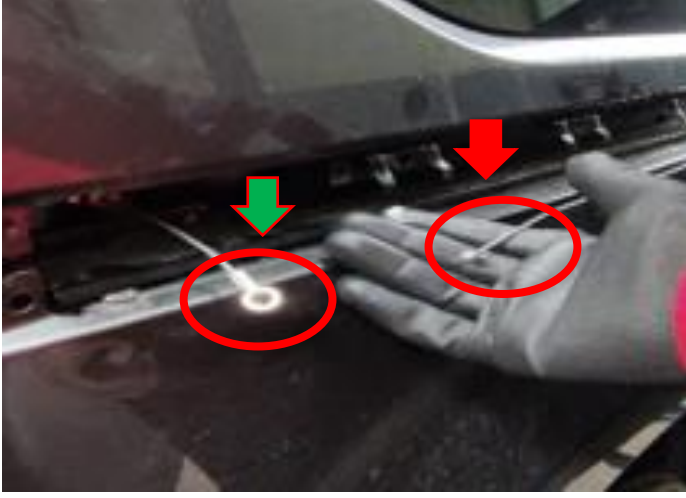


Otomatik kapı sisteminin tel bağlantısının yapılabilmesi için sistem içerisinde bulunan küçük makaraların çıkarılması gerekmektedir.



Makaraların çıkarılmış hali şekildeki gibidir.

OTOMOTİK KAPI SİSTEMİNİN MONTAJI



Ön yönlendirme grubu teli



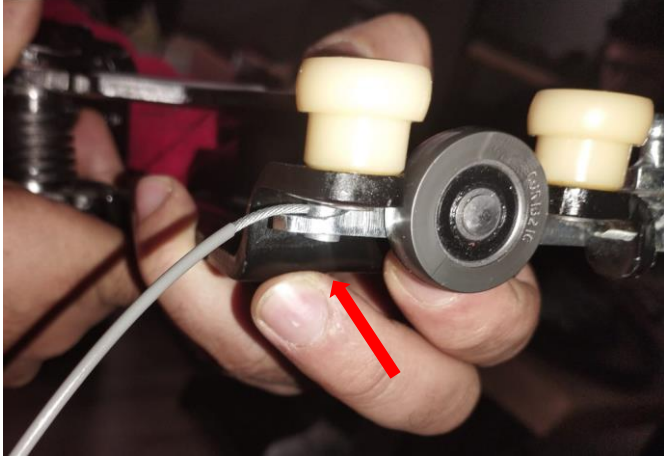
Arka yönlendirme grubu teli



Ön yönlendirme grubundan çıkan tel, tel bağlantı braketine şekilde görüldüğü gibi takılır.



OTOMOTİK KAPI SİSTEMİNİN MONTAJI



Tel takıldıktan sonra tel bağlantı braketi aracın orijinal sürgülü kapı orta makarasına resimde görüldüğü gibi geçirilerek sabitlenir.



M4x10 havşa başlı imbus civata



Tel birleştirme braketi üst sacı konularak [M4x10 havşa başlı imbus civata](#) ile montajı yapılır.



Arka yönlendirme makarasından çıkan tel şeklindeki gibi arka yönlendirme makarasının içerisinden geçirilir.

OTOMOTİK KAPI SİSTEMİNİN MONTAJI



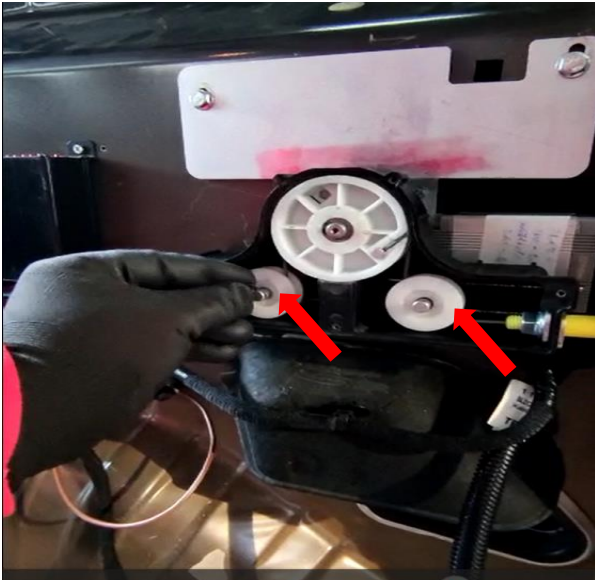
Arka yönlendirme makarasından çıkan tel, brakete şekildeki gibi takılır.



Arka yönlendirme makarası yerine yerleştirilir



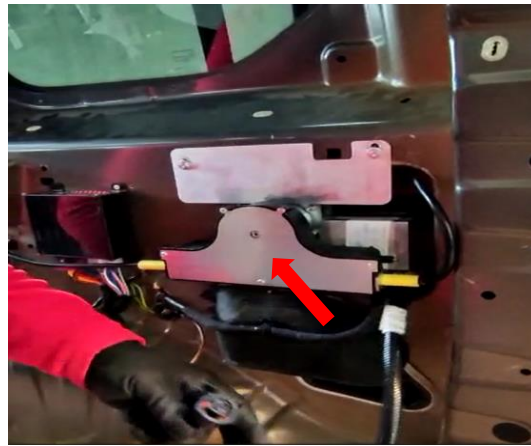
OTOMOTİK KAPI SİSTEMİNİN MONTAJI



Arka yönlendirme makarası yerine yerleştirilir ve iki vidası sıkılır.



Tel takma işlemi bittikten sonra çıkarılan makaralar yerine takılır ve sistem kapağı kapatılır.



OTOMOTİK KAPI SİSTEMİNİN MONTAJI



Bagaj içi plastiğinin ana sistem motoruna girişim yapan yeri şekilde işaretlendiği gibi kesilerek yerine montajı yapılır.



Veldo Otomatik Kayar Kapı Sisteminin, ana sistem tesisatı sarı şeritle belirtilen aracın orijinal tesisatı üzerinden sabitlenerek çekilir.



OTOMOTİK KAPI SİSTEMİNİN MONTAJI



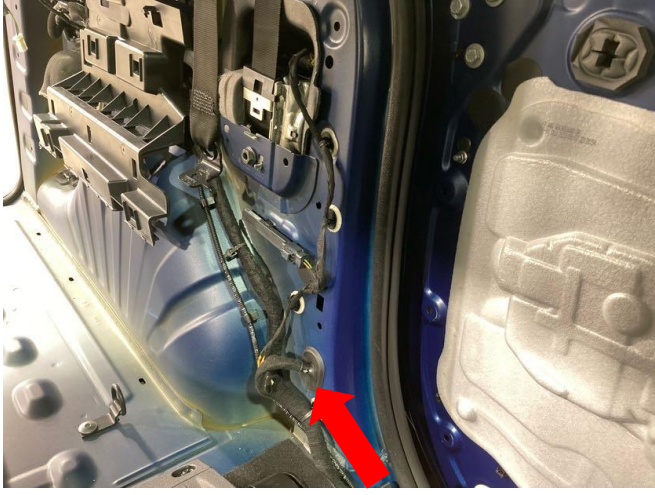
Ana sistem tesisatı üzerinden gelen +12 V kablosunun geçişi için direksiyon altında bulunan işaretli bölgeden **Ø 20 mm punch** ile delik açılır.



Ana sistem tesisatı üzerinden gelen +12 V kablosunun geçişi şekildeki gibidir.



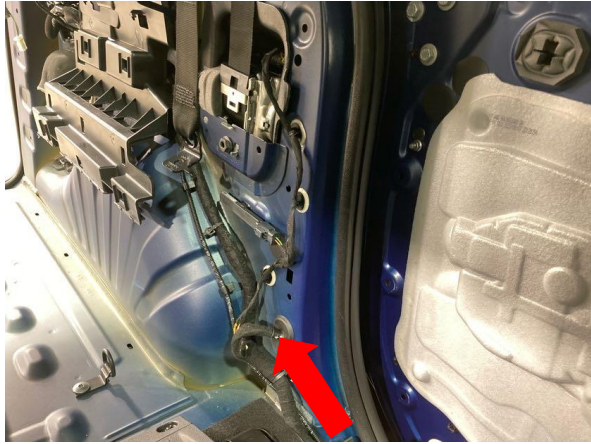
OTOMOTİK KAPI SİSTEMİNİN MONTAJI



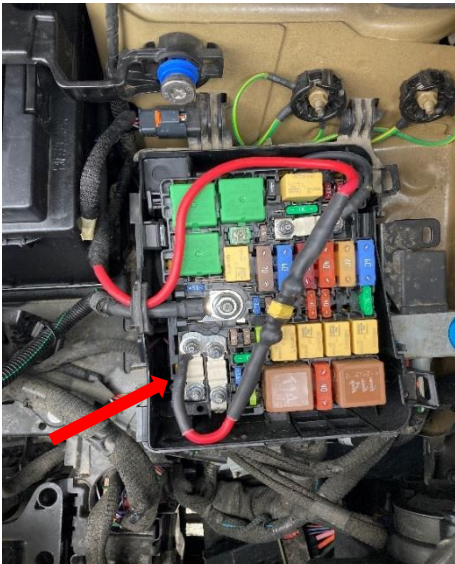
Aracın C direklerinde bulunan orijinal tesisat üzerindeki kablo demetinin içerisinde açma - kapama sinyalleri bulunularak, Açma sinyali, Veldo otomatik kapı ana sistem tesisatındaki sarı-kırmızı kabloya bağlanır. Kapama sinyali kırmızı-mavi kabloya bağlantısı yapılır.



Aracın C direklerinde bulunan orijinal tesisat üzerindeki kablo demetinin içerisinde sürgülü kapının açık & kapalı bilgisini veren kablolar bulunarak; Veldo otomatik kapı ana sistem tesisatındaki gri ve mor-gri kablolarla bağlantısı yapılır.



Direksiyon altından geçirilen +12 V güç kablosu kaput altında bulunan sigorta kutusuna şekildeki gibi bağlantısı yapılır.



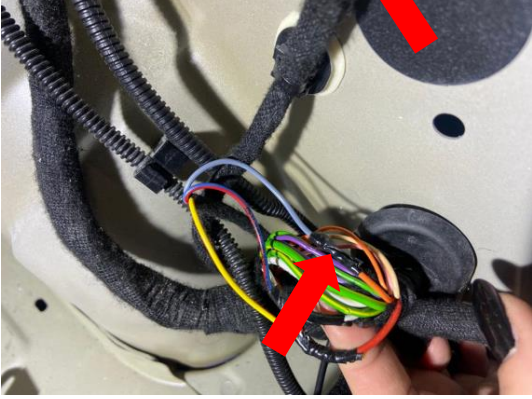
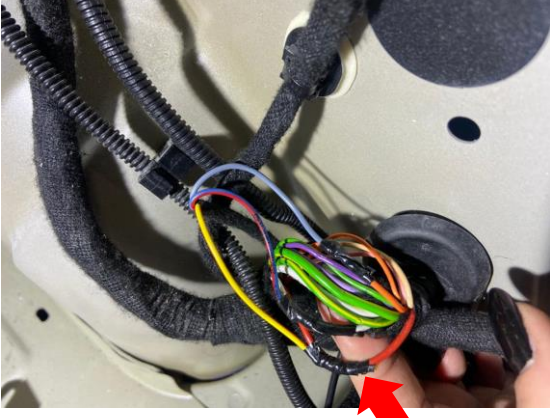
OTOMOTİK KAPI SİSTEMİNİN MONTAJI



Aracın C direklerinde bulunan orijinal tesisat üzerindeki kablo demetinin içerisinde açma - kapama sinyalleri bulunularak,

Açma sinyali kırmızı kablo, Veldo otomatik kapı ana sistem tesisatındaki sarı-kırmızı kabloya bağlanır.

Kapama sinyali beyaz kablo kırmızı-mavi kabloya bağlantısı yapılır.



Aracın C direklerinde bulunan orijinal tesisat üzerindeki kablo demetinin içerisinde sürgülü kapının açık & kapalı bilgisini veren kablolar bulunarak;

Veldo otomatik kapı ana sistem tesisatındaki gri ve mor-gri kablolarla bağlantısı yapılır.

Gri kablo turuncu kabloya mor-gri kablo yeşil kabloya şekildeki gibi bağlanır



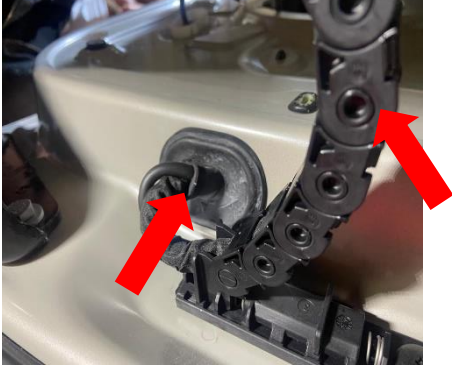
OTOMOTİK KAPI SİSTEMİNİN MONTAJI



Sürgülü kapı alt rayında bulunan kablo taşıyıcı kanalı içerisinde, Veldo otomatik kapı tesisatında bulunan, opkon kablo geçirilerek kapı içerisine doğru çekilir.



Kablo taşıyıcı kanal şeklindeki gibi sökülür.



Opkon kablo, kablo taşıyıcı kanal içerisinde geçirilerek, toz lastiği içerinden geçirilerek kapı bölümüne alınır.



Opkon kablonun bir ucu kapı içi tesisatına, diğer ucu ana sistem tesisatına soket yardımıyla montajlama işlemi yapılır.



OTOMOTİK KAPININ ÇALIŞMASI VE KONTROLU

Güvenlik:

Kapı açılırken:

- Açılma yönünde bir engel varsa kapı aşırı akım ile durur
- Açılma işlemi sırasında panel düğmesi veya kumanda ile kapı tekrar kapama yapar beklenir.

Kapı kapanırken: Aşağıdaki olaylardan biri gerçekleşecek olursa kapı durup tekrar açılma işlemini yapar.

- Kapanma yönünde bir sıkışma sonucu kapı aşırı akım algılayarsa,
- Kapı kapanırken kapı kolu çekilirse
- Kapı kapanırken panel düğmesine basılırsa

OTOMOTİK KAPI SİSTEMİNİN GARANTİ ŞARTLARI

Garanti koşulları, Veldo yetkili satıcısıyla müşteri arasında gerçekleşen satın alma anlaşmasının bir parçasıdır. Müşteri, imzasıyla garanti şartlarını kabul etmiş olur. Aracın teslimi sırasında müşteriye Veldo garanti belgesi verilir. Garanti işlemi yapılabilmesi için müşterinin bu belgeyi ibraz etmesi gereklidir. Bütün parçaları dâhil olmak üzere Otomatik kapı / Basamağın tamamı 2 yıl süreyle garanti kapsamındadır. Garantinin başlangıcı Ürün Montajı veya Müşteriye teslim tarihidir.

Garanti koşulları, Veldo yetkili satıcısıyla müşteri arasında gerçekleşen satın alma anlaşmasının bir parçasıdır. Müşteri, imzasıyla garanti şartlarını kabul etmiş olur. Aracın teslimi sırasında müşteriye Veldo garanti belgesi verilir. Garanti işlemi yapılabilmesi için müşterinin bu belgeyi ibraz etmesi gereklidir. Bütün parçaları dâhil olmak üzere Otomatik kapı / Basamağın tamamı 2 yıl süreyle garanti kapsamındadır. Garantinin başlangıcı Ürün Montajı veya Müşteriye teslim tarihidir.

GARANTİ ŞARTLARINI BOZAN DURUMLAR

- Otomatik kapı / Basamağın bakım ve onarımları zamanında, düzenli olarak, gerekli teknik bilgi ve yetkinliğe sahip servisler tarafından ve periyodik bakım ve onarım prosedürlerine uygun şekilde yapılmaması.
- Kullanım kılavuzundaki bilgilendirmelere uyulmaması.
- Otomatik kapı / Basamak; amacı dışında, uygun olmayan şartlarda veya aşırı yük altında kullanılmış ise,
- Otomatik kapı / Basamak'a orijinal ya da eşdeğer olmayan parça takılmışsa ya da üründe imalatçı firma tarafından teknik olarak onaylanmayan bir değişiklik yapılmış ise,

GARANTİ ŞARTLARINI BOZAN DURUMLAR

- Satın alınan ürünlerdeki onarım ihtiyacı zamanında bildirilmemiş ise,
- Servis tarafından yapılan uyarılara rağmen, bildirilen süre içinde araç sahibi ya da kullanıcıları onarıma imkân sağlamamış ise
- Aşırı tozlu, rutubetli, (+ 50) , (- 15) derecelerden yüksek sıcaklıklarda kullanım sebebi ile oluşan arızalar
- Sel, yangın, deprem vs. gibi doğal afetlerin sebep olduğu arızalar
- Normal kullanım sonucu ve malzemenin doğası gereği parçalarda meydana gelen aşınma ve yıpranmalar garanti kapsamında değildir. Aşınmaya maruz olan bu parçalara örnek; sistem kayışı, kilit açma teli ve makaralardır. Fakat söz konusu bu parçalarda malzeme, işçilik ve montaj hatası, yani fabrikasyon hata tespit edilirse parçalar garanti kapsamındadır. Ürünün üzerinde yapılan değişiklikler ya da modifikasyonlar söz konusu ise bunlarla ilgili olarak meydana gelen arızalarda garanti geçerli değildir.
- Haşere veya hayvanların ürüne zarar vermesi ürün kablolarına zarar vermesinden kaynaklanan arızalar